

## USB сервер U-node™ 4xUSB over Ethernet /over WiFi

### Паспорт изделия. Гарантийный талон.

#### 1. ОБЩИЕ СВЕДЕНИЯ

Назначение	<p>USB сервер предоставляет доступ к любому USB-устройству через сеть Ethernet, WiFi или Internet так, как будто оно подключено непосредственно к порту ПК, ноутбука, сервера или виртуальной машины. Сервер осуществляет проброс USB портов через Ethernet или WiFi (USB over Ethernet, USB over WiFi или USB over IP).</p> <p>Любое USB-устройство, подключенное к USB серверу можно использовать на удалённой клиентской машине с существующими драйверами и установленным ПО.</p> <p>Поддерживается подключение в том числе USB-ключей с лицензией 1C и банковских ключей к удалённым или виртуальным машинам на Windows, Linux и Mac OS.</p>
Совместимые USB-устройства	<p>USB Flash;</p> <p>USB HDD (как NAS-сервер), USB DVD±R/RW, USB Card Reader;</p> <p>USB WEB камеры;</p> <p>USB гарнитуры, консоли и клавиатуры (в т.ч. для подключения в облако);</p> <p>USB Bluetooth адаптеры для игровых устройств;</p> <p>USB принтеры, сканеры и МФУ (как принт-сервер);</p> <p>USB-сканеры штрих-кодов;</p> <p>USB-порт на виртуальной машине Hyper-V, Xen, Vmware;</p> <p>USB-ключ защиты программного обеспечения;</p> <p>USB HASP ключ для 1C;</p> <p>USB-ключи ЭЦП eToken, Rutoken, JaCarta, а так же ЭЦП для клиент-банков и квалифицированные ЭЦП ГОСТ 2012 (удалённое подписание ПП и вход на гос-порталы);</p> <p>Смартфоны через USB-порт</p>
Управление	<p>удалённое управление с клиентского приложения;</p> <p>удалённый доступ по SSH</p>
Внешние порты	<p>4 порта USB;</p> <p>Поддерживает до 120 подключенных USB-устройств (через USB Hub);</p> <p>Поддерживает до 120 подключенных удалённых пользователей;</p> <p>Допускается подключение один пользователь - одно USB-устройство (полный захват USB-порта пользователем). Подключенное к одному пользователю USB-устройство будет недоступно для других пользователей.</p>
Лицензирование	<p><b>Сервер без лицензии:</b></p> <p>допускается только одно активное подключение к USB-порту, остальные порты будут недоступны для других клиентов до отключения активного пользователя;</p> <p><i>Например: к серверу подключено 4-е USB WEB-камеры, без лицензии может подключиться только один пользователь к любой камере по выбору. Другие пользователи не смогут подключиться до отключения первого пользователя.</i></p> <p><b>Сервер с лицензией:</b></p> <p>до 120 активных одновременно подключений к USB-портам;</p> <p>бессрочная лицензия, привязывается к серверу;</p> <p><i>Ссылка на оплату картой в клиентском приложении (~50\$), или покупка по счёту (65\$).</i></p>
Сетевые настройки	<p>Допускается подключение клиентов Windows, Linux и OSX.</p> <p>Автоматическое обнаружение и подключение клиента к USB-серверу по протоколу Bonjour в локальной сети;</p> <p>Подключение USB-сервера в облако для удалённого доступа клиентов к USB-портам сервера;</p> <p>Поддержка SSL для защищённого подключения к USB-серверу через Internet;</p> <p>Поддержка IPV6;</p> <p>Подключение USB-порта в облако (сканирование и печать из/в облако, подключение в облако</p>

	игровых устройств, GPS-ресиверов, сканеров отпечатка, и т.д.); Отключение администратором клиента от USB-устройства; Возможность подключения к существующей сети WiFi (DHCP) или Ethernet (DHCP или Static IP)
Технические характеристики	<b>Модель DN-USB4-20:</b> Порты: 4x USB 2.0, micro-USB Power; Сеть: 100 Mbit Ethernet, WiFi b/g/n 2.4GHz; CPU: ARM Cortex-A53 QuadCore 1.2GHz, RAM 1Gb; MicroSD 8Gb Габариты: 96 x 26 x 71мм <b>Модель DN-USB4-30:</b> Порты: 2x USB 3.0, 2x USB 2.0, USB-C Power; Сеть: 1x GbE Ethernet, WiFi b/g/n/ac 2.4GHz/5GHz; CPU: ARM Cortex-A72 QuadCore 1.5GHz, RAM 2Gb; MicroSD 8Gb Габариты: 94 x 31 x 63мм
Комплектность	Модель DN-USB4-20: USB-сервер, блок питания Micro-USB 2.1A, патч-корд 0.5м, паспорт. Модель DN-USB4-30: USB-сервер, блок питания USB-C 3A, патч-корд 0.5м, паспорт.
Клиентское приложение	должно быть установлено на каждую подключаемую машину; автоматически обнаруживает запущенный USB-сервер; запускается как исполняемый файл; может устанавливаться как сервис в Windows, Linux, OSX; может подключаться к USB-серверу через облако поддержка в ОС: Win 7 /8.1 /10 /Server2012R2 /Server2016 /Server2019 32-bit Win 7 /8.1 /10 /Server2012R2 /Server2016 /Server2019 64-bit OSX 10.9.5 / 10.10 / 10.12 / 10.13 / 10.14 Linux (i386) Linux (amd64) Linux (armv7-a) <a href="#">Скачать</a>
Гарантия	3 года с обслуживанием в СЦ Москва или отправкой через ТК. Замена или ремонт 1-3 дня в теч. 1-го года . Ремонт или замена до 30 дней в теч. 2-го и 3-го года.

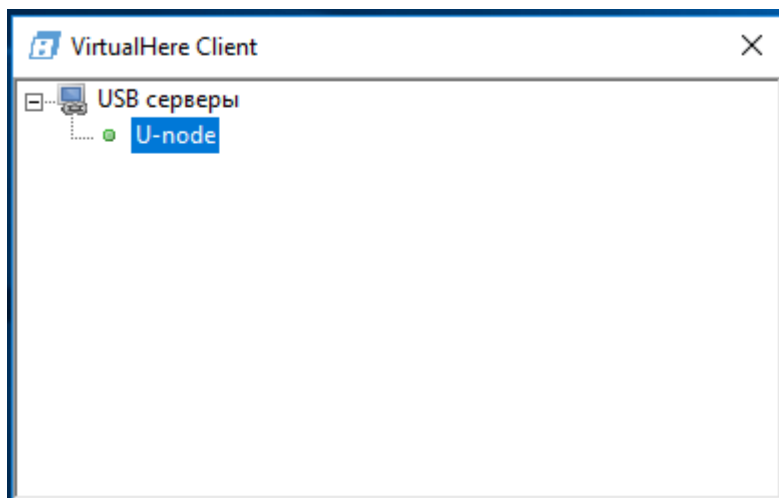
## 2. РУКОВОДСТВО ПО ЗАПУСКУ.

- ❖ Подключите USB-сервер к прилагаемому блоку питания. Через 15 сек устройство загрузится, зелёный индикатор будет равномерно мигать.

Подключите USB-сервер прилагаемым патч-кордом к порту Ethernet коммутатора, роутера или точки доступа WiFi. При первоначальном подключении USB-сервер должен автоматически получить IP-адрес вашей внутренней сети, поэтому в настройках роутера должен быть запущен и работать сервис DHCP .

- ❖ Скачайте для вашей ОС и запустите файл клиентского приложения ( server19.ru/catalog/usb\_server/dn-usb4-20 ).

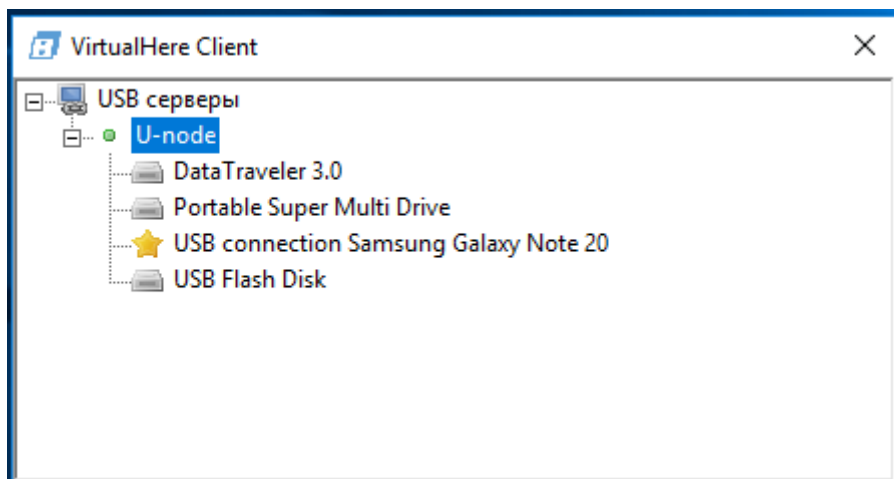
Клиент работает на Windows, OSX, Linux и должен быть запущен на любом компьютере, который будет использовать USB-устройства.



Клиент автоматически найдёт USB-устройства, подключённые к USB-серверу. Доступные USB-устройства будут отображаться в виде дерева. Щёлкните правой кнопкой мыши на USB-устройстве, которое вы хотите использовать, и выберите Использовать. USB-устройство будет напрямую подключено к вашей машине и может использоваться как локальное устройство.

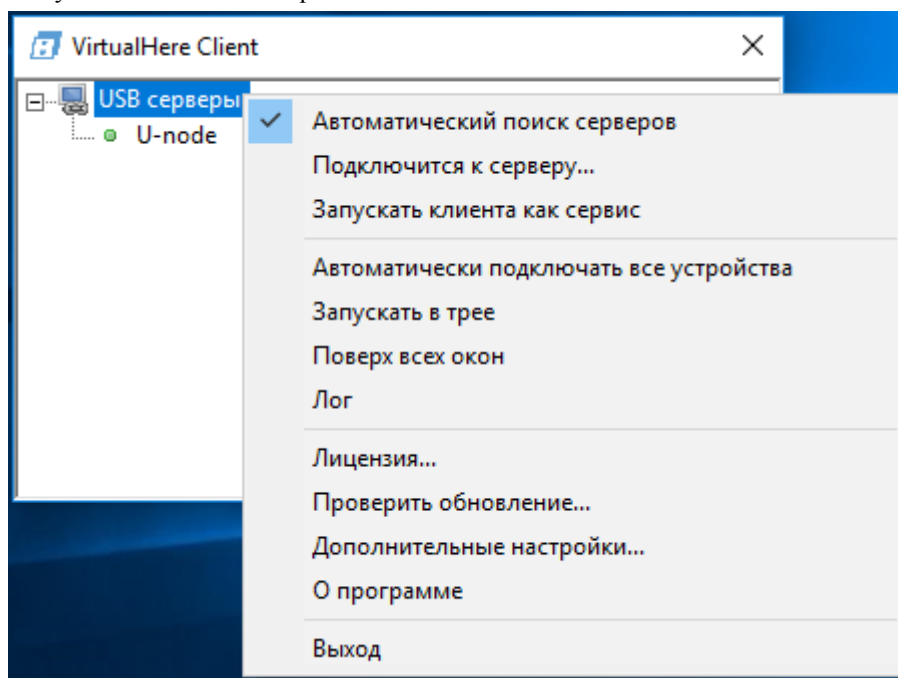
К серверу можно подключить неограниченное число клиентов, до 122 USB-устройств (через USB-Хубы), при этом каждое USB-устройство может работать только с одним клиентом одновременно.

Без лицензии сервер видит все подключённые USB-устройства, но только одно будет активно. Вы сможете поочерёдно активировать другие устройства в клиенте.



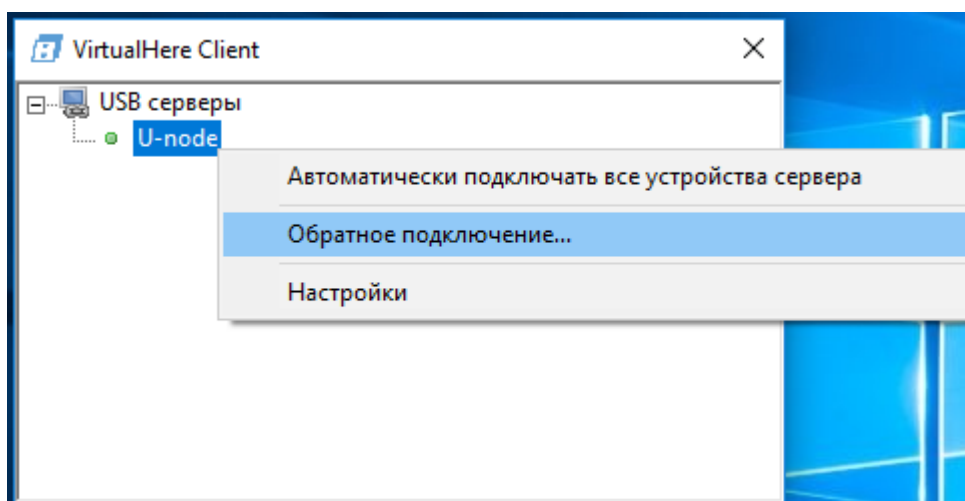
При первом подключении нового USB-устройства ваша ОС попросит установить драйвер.

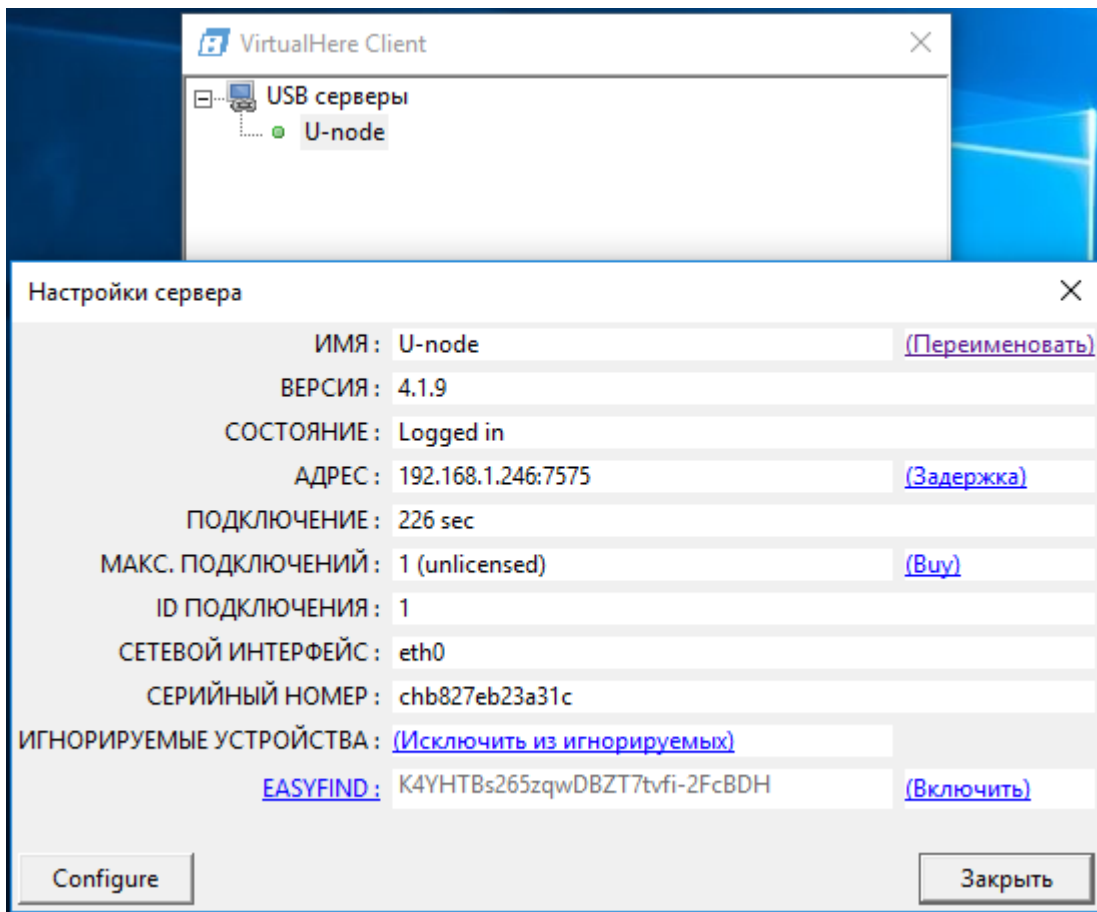
- ❖ Клиент может работать как служба и поддерживает SSL. Щёлкните правой кнопкой мыши на USB-серверы и выберите Запустить клиента как сервис.



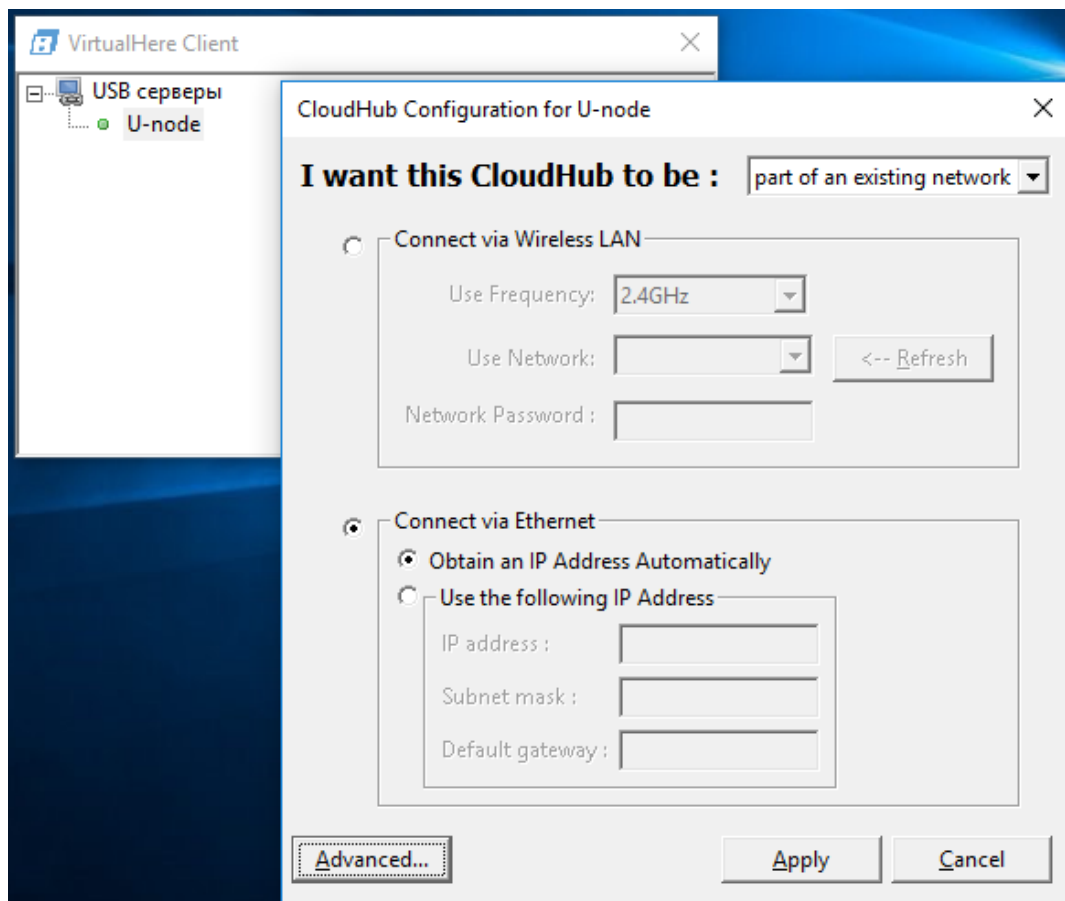
В случае невозможности запустить как сервис, клиента можно поставить в автозагрузку.

- ❖ При необходимости вы можете изменить способ подключения USB-сервера к сети. Щёлкните правой кнопкой мыши U-node и выберите Настройки.



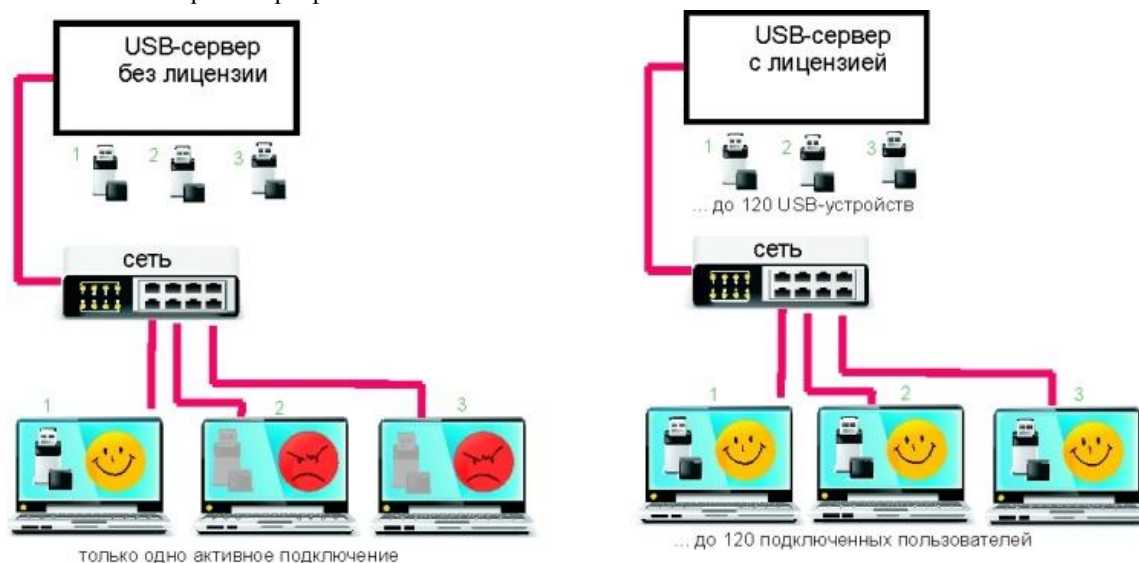


Нажмите Configure и введите пароль admin .



В этом разделе можно подключить USB-сервер по Ethernet через Static IP или к точке доступа WiFi. Сдесь также необходимо сменить пароль: Advanced... -> Change Admin Password...

- ❖ При необходимости использования более одного активного USB-устройства, приобретите лицензию в окне Настройки сервера – Buy (~50\$), или введите лицензию, полученную от нас. Лицензия откроет доступ к 120 активным USB-портам сервера.



- ❖ Вы можете подключиться к USB-серверу через Internet или мобильную сеть.

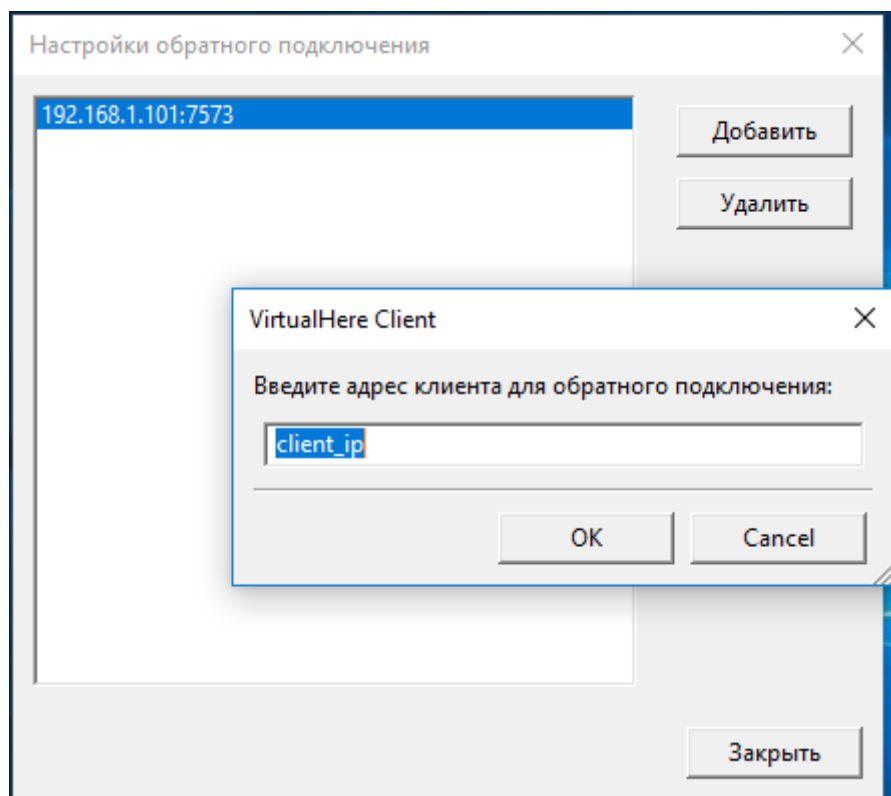
**Способ 1.** Удалённый клиент подключается к USB-серверу.

Если USB-сервер подключён к роутеру или точке доступа, имеющей выделенный внешний IP-адрес, то нужно установить на USB-сервере статический IP (переключить на Use the following IP Adress), а затем настроить в роутере port forwarding для порта TCP 7575. Далее на удалённом клиенте щёлкните правой кнопкой мыши на USB-серверы и выберите Подключится к серверу ... Введите внешний IP-адрес вашего роутера с указанием порта (в виде xxx.xxx.xxx.xxx:7575).

Если USB-сервер подключён к роутеру или точке доступа с динамическим назначением IP, он находится за NAT/Firewall и не имеет выделенного IP-адреса. Тогда нужно установить на USB-сервере статический IP (переключить на Use the following IP Adress). Затем оформить подписку и активировать в вашем роутере сервис динамического DNS (DynDNS.com, ddns.net и др.), и настроить port forwarding для порта TCP 7575. Далее на удалённом клиенте введите адрес, выданный вашим провайдером динамического DNS (в виде xxx.xxx.xxx.xxx:7575).

**Способ 2.** USB-сервер подключается к удалённому клиенту.

В локальной сети запустите клиента, щёлкните правой кнопкой мыши U-node и выберите Обратное подключение ....



Далее вы можете добавить IP-адреса клиентов. У удалённых клиентов должны быть статические адреса в интернете, или они должны активировать сервис динамического DNS и настроить в роутере port forwarding для порта TCP 7573.

### 3. УСЛОВИЯ ЭКСПЛУАТАЦИИ И ТЕХНИЧЕСКОЕ ОБСЛУЖИВАНИЕ.

- 3.1. Для очистки загрязнённой поверхности нельзя использовать любые растворители.
- 3.2. Оборудование предназначено для эксплуатации в закрытых помещениях при температуре окружающего воздуха от +1°C до +40°C и относительной влажности окружающего воздуха до 80% при 25°C.

### 4. ТРАНСПОРТИРОВАНИЕ И ХРАНЕНИЕ.

- 4.1. Упакованное оборудование может транспортироваться всеми видами транспорта на любое расстояние при условии защиты от грязи и атмосферных осадков в соответствии с правилами перевозок, действующими на каждом виде транспорта.
- 4.2. Условия транспортирования в части воздействия климатических факторов: температура от -50°C до +50°C; повышенная влажность до 100% при температуре 25°C.
- 4.3. При перегрузке, транспортировании и разгрузке должны строго выполняться требования манипуляционных знаков и надписей.
- 4.4. В упакованном виде необходимо хранить в помещениях при температуре воздуха от +1 до +40°C и относительной влажности окружающего воздуха до 80% при 25°C.
- 4.5. В помещениях и транспортных средствах, где хранится и перевозится оборудование, не должно быть кислот, щелочей или других агрессивных примесей, пары и газы которых могут вызвать коррозию.

### 5. ГАРАНТИИ ИЗГОТОВИТЕЛЯ.

- 5.1. Изготовитель гарантирует нормальное функционирование оборудования при соблюдении условий монтажа, эксплуатации, транспортирования и хранения, указанных в настоящем паспорте.
- 5.2. Срок службы оборудования не менее 10 лет, при соблюдении потребителем требований настоящего паспорта. Гарантия 3 года с обслуживанием в СЦ Москва или отправкой комплектующих через ТК. Замена комплектующих 1-3 дня в теч. 1-го года. Ремонт или замена комплектующих до 30 дней в теч. 2-го и 3-го года (с лимитом по сроку официальной гарантии производителей комплектующих).
- 5.3. Изготовитель не несёт ответственности (гарантия не распространяется) за неисправности оборудования в случаях:
  - несоблюдения правил сборки, монтажа, эксплуатации, транспортирования и хранения;
  - стихийных бедствий, пожаров.
- 5.4. Изготовитель обеспечивает своевременное устранение недостатков (дефектов), выявленных в гарантийный период, если таковые не являются результатами действия обстоятельств непреодолимой силы, неправильной эксплуатации или умышленного или иного повреждения.

### 6. ПАСПОРТНЫЕ ДАННЫЕ.

- 6.1. Телекоммуникационные серверы с торговым знаком «U-node™» или «DeskNode™» соответствует техническим условиям ТП ТС 004/2011 «О безопасности низковольтного оборудования» и ТП ТС 020/2011 «Электромагнитная совместимость технических средств» и признан годным к эксплуатации. Сертификат соответствия ТС.
- 6.2. Серийный номер указан на мат. плате или на корпусе. Предприятие изготовитель: ICT Group, адрес 117593, г. Москва, Литовский б-р, д.15, к.1, оф. 695. E-mail: 19@server19.ru www.server19.ru
- 6.4. Гарантийная мастерская: адрес 117593, г. Москва, Литовский б-р, д.15, к.1, оф. 695, с 10 до 19-00.
- 6.5. Сведения о продаже заполняются дилером или торговой организацией:

Модели: USB сервер U-node™ 4xUSB over Ethernet (4xUSB 2.0, 100 Mbps Ethernet, WiFi 2.4GHz, БП microUSB 2.1A, для Win 7/8/10/2012R2/2016/2019, Linux, OSX) DN-USB4-20	
USB сервер U-node™ 4xUSB over Ethernet (2x USB 3.0, 2x USB 2.0, 1xGbE, WiFi 2.4/5GHz, БП USB-C 3A, для Win 7/8/10/2012R2/2016/2019, Linux, OSX) DN-USB4-30	
Серийный номер	См. на мат. плате или на корпусе.
Торговая организация	ООО «Компарус»
Адрес и телефон торговой организации	117593, г. Москва, Литовский б-р, д.15, к.1, оф. 695 тел. 495-4262703
Дата продажи	Указана в отгрузочных документах.

Печать торговой организации

М. П.